



La couverture est transportée aux risques et périls du destinataire. A réception de la marchandise, si le destinataire constate des dommages occasionnés lors du transport, celui-ci doit immédiatement faire des réserves sur le bordereau de livraison du transporteur, ainsi que le confirmer sous 48h par lettre recommandée.

### **A** LISTE DES ACCESSOIRES ET DESCRIPTIF

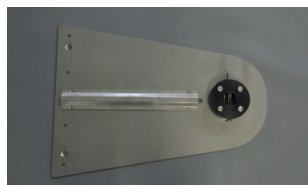
Votre colis peut varier d'un poids de 100 à 300 kg en fonction de la grandeur de votre volet, nous vous conseillons de le déplacer et de l'installer à 2 personnes au minimum.

Il est constitué de votre volet réalisé en fonction des plans de votre piscine, de cette notice de montage et des accessoires pour la fixation :

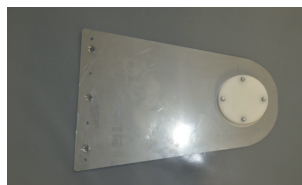
1 mât aluminium anodisé  
Ø140 + 1 moteur tubulaire



2 platines inox  
- Platine côté moteur



- Platine opposée moteur



1 boîtier à clef



3 contrepoids



1 coffret électrique



3 clips de sécurité



6 ou 12 fixations de platine  
dont 4 ou 8 pour sabots



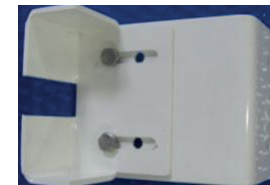
3 fixations clip de sécurité



1 poutre

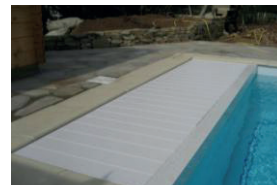


2 sabots de poutre

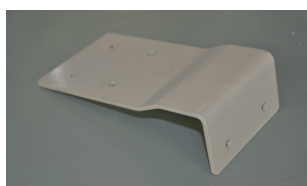


### OPTIONS :

Caillebotis PVC ou bois



2 équerres pour sabots



2 équerres sous margelle



1 planche pour mur pvc



- cornière pour sabots  
- 4 écrous + 4 vis A4 pour sabots  
- 6 écrous et 6 vis pour les équerres de plaques

Le **SUBWATER** est destiné à des piscines jusqu'à 6m x 12m + escalier de rayon 3m.

Le **TABLIER** est composé de lames PVC opaques et étanches articulées qui flottent à la surface de l'eau.

Aucune nécessité de rail de guidage.

La dimension du tablier est obligatoirement inférieure à la largeur du bassin, afin de laisser un jeu suffisant aux lames. Si jamais votre bassin n'est pas parfaitement d'équerre, ce sera la plus petite largeur qui devra être prise en compte. Lors du montage, le tablier doit être mis en place sur l'eau de façon à ce que les lames conservent un jeu égal dans la longueur du bassin permettant ainsi leur mouvement. Si vous constatez que vous n'avez pas la nécessité de l'ensemble des lames livrées, conservez celles-ci précieusement au cas où vous seriez amené à en changer une.

## **B** CONSEILS D'INSTALLATION

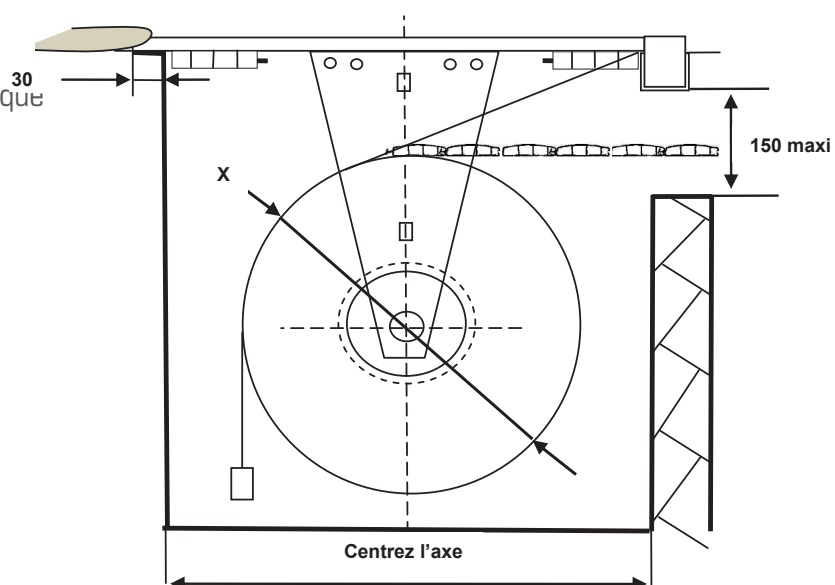
### 1/ Montage des platines : (Utilisez les 2)

#### ► SI MUR DE SEPARATION EN MAÇONNERIE

Installez la 1ère platine comme ci-contre :

- Tracez les trous de fixation
- Percez et insérez les chevilles
- Tracez la 2ème platine de façon identique

Long. bassin	X
8 m	530 mm
9,50 m	560 mm
10 m	580 mm
11 m	600 mm
12 m	630 mm
15 m	650 mm

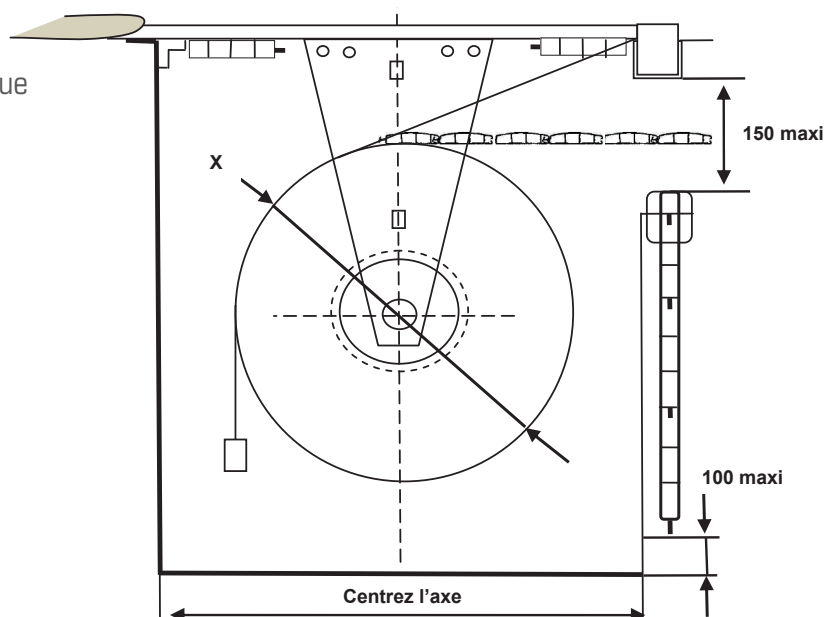


#### ► SI MUR DE SEPARATION EN CLOISON PVC

Installez la 1ère platine comme ci-contre :

- Tracez les trous de fixation
- Percez et insérez les chevilles
- Tracez la 2ème platine de façon identique

Long. bassin	X
8 m	530 mm
9,50 m	560 mm
10 m	580 mm
11 m	600 mm
12 m	630 mm
15 m	650 mm

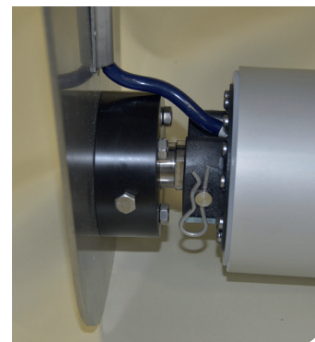


## 2/ Montage de l'axe :

- ▶ Après avoir tracé les trous pour les platines, montez l'axe sur les 2 platines à l'extérieur du bassin



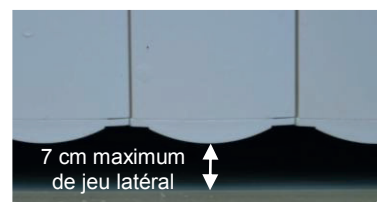
- ▶ Bloquez l'axe à l'aide de la vis et passez le câble moteur dans la nervure de la platine.
- ▶ Descendre l'ensemble moteur + platines dans le bassin et fixez les 2 platines, soit dans le mur du bassin soit à l'aide des équerres.



## 3/ Mise en place du tablier :

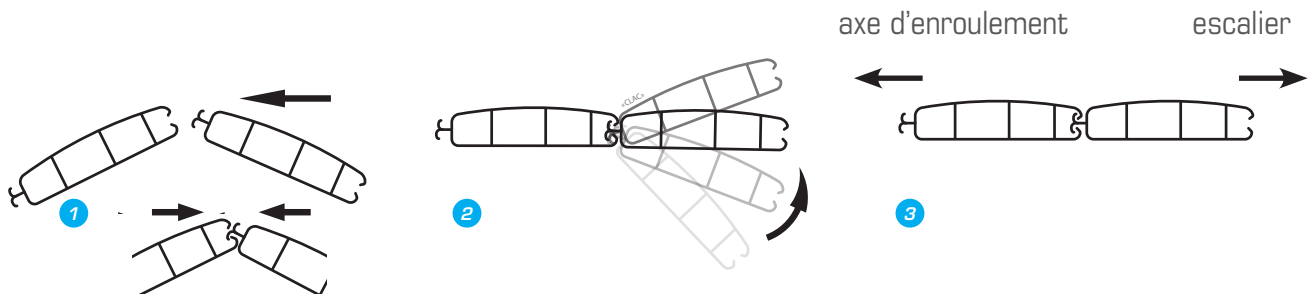
- ▶ Le tablier doit être mis en place sur l'eau de façon à ce que les lames conservent un jeu dans la longueur du bassin permettant ainsi leur mouvement. Si vous constatez qu'il ne faut pas l'ensemble des lames livrées, conservez celles-ci précieusement au cas où vous seriez amené à en changer une.

- ▶ Pour un bon fonctionnement, un jeu de quelques centimètres dans la largeur du bassin est également nécessaire pour compenser la dilatation des lames en plein ensoleillement et éviter un frottement important entre bouchons et liner. (Conformément à la norme, il est autorisé 7 cm maximum de jeu latéral).



- ▶ Les lames ne s'assemblent pas par enfilage mais par encliquetage du double crochet. Un « clac » indique l'emboîtement de la lame.
- ▶ Les bouchons obturateurs d'étanchéité sont pourvus d'ailettes standard.
- ▶ Toute découpe de bouchon supprime sa garantie d'étanchéité et de rigidité de la lame du tablier.
- ▶ Avant la pose de vos lames, vous devez toujours les protéger du soleil et de la température, ainsi qu'éviter de les frotter sur le sol lors du déchargement du produit.
- ▶ Vos lames doivent toujours être en contact avec l'eau de votre bassin (dont la température à chaque endroit ne doit pas excéder 28°C). La filtration ne doit en aucun cas aspirer l'air qui, une fois refoulé, remonte à la surface pour former sous le tablier un matelas d'air. Dans ce cas, l'absence de contact de lames avec l'eau peut provoquer une déformation locale des lames sous forme de demi-sphère.

► Assemblage des lames :



- Pour emboîter une lame dans une autre, engagez en premier le crochet inférieur de la partie mâle de la lame de droite (fig.1) dans la gorge de la lame de gauche. Reproduire ce mouvement jusqu'à encliquetage complet de la lame (fig.2).

- Fixez le premier lé de lames équipé des sangles d'enroulement. Répartir de manière égale le jeu latéral du tablier.

- Pour décliqeter une lame, procédez de la façon inverse, en appuyant sur la partie inférieure de la gorge femelle (lame gauche) pour dégager le crochet supérieur de la partie mâle (lame de droite).

► Assemblage des sangles : (Elles sont montées en usine)

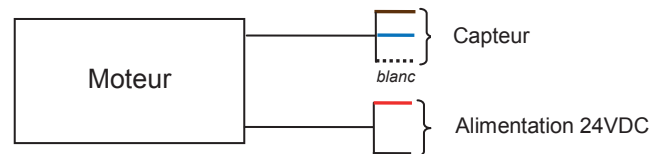
**Côté mâle :** Après avoir centré le tablier sur le bassin, à l'aide des vis inox auto-perforantes 4.8x30, vissez les 3 sangles sur le mât.



**4/ Branchement électrique :**

L'alimentation du moteur s'effectue par un coffret électrique installé dans le local technique.

Suivre le schéma électrique ci-dessous en respectant le code couleur des fils.



► Section du câble alimentation entre le coffret électrique et le moteur en fonction de la longueur :



- 2 x 6 mm<sup>2</sup> jusqu'à 10m
- 2 x 10 mm<sup>2</sup> de 10 m à 20m
- 2 x 16 mm<sup>2</sup> > à 20m



- Le boîtier de commande doit être placé dans un local sec. (voir notice ci-jointe en annexe)
- L'installation doit se conformer à la norme C15-100 (voir avec votre électricien).
- Le coffret est alimenté en 230 volts monophasés (50 Hz). La puissance requise aux bornes d'entrée est de 0.15 Kw.
- Prévoir en amont du coffret un disjoncteur de calibre adapté muni d'un dispositif différentiel résiduel de 30 mA.

► Section du câble capteur entre le coffret électrique et le moteur en fonction de la longueur :



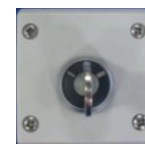
- 3 x 1.5 mm<sup>2</sup> jusqu'à 10 m
- 3 x 2.5 mm<sup>2</sup> > à 10 m



► Section du câble entre le coffret électrique et le boîtier à clé :



- 3 x 2.5 mm<sup>2</sup> jusqu'à 10 m



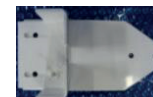
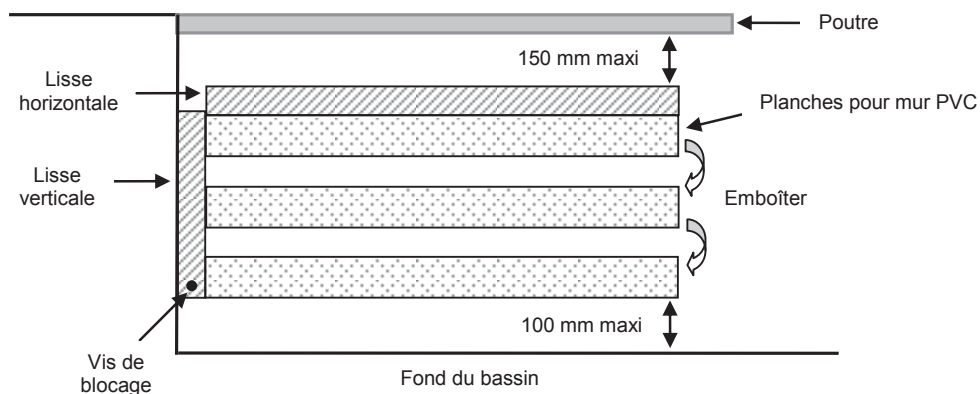
## 5/ Montage du mur de séparation PVC :

► Positionnez les 2 lisses verticales sur le support prévu à cet effet.

► Ajustez les planches à la bonne côte pour qu'elles coulisent entre les 2 lisses.

► Vissez la 1ère planche sur les lisses à 100 mm maxi du fond du bassin, puis emboîtez les autres planches les une dans les autres jusqu'à atteindre la côte maxi de 150 mm (si nécessaire, recoupez une planche dans le sens de la longueur).

► Enfin, positionnez la lisse horizontale et la visser sur la dernière planche.



## 6/ Installation de la poutre :

Après avoir positionné les 2 supports de poutre et les avoir chevillés, placez la poutre sur les 2 supports.

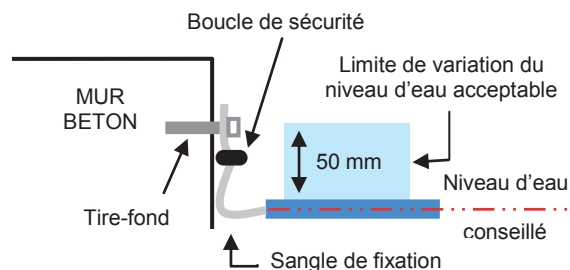
## 7/ Mise en place de la fixation de sécurité :

Ce kit est fourni automatiquement avec votre volet.

(Spécification de la classe de résistance du béton suivant la norme NBN B15-001, ce qui correspond aux fondations ou dalles de sol et autres éléments non ou faiblement armés).



► Accessoires de fixation :



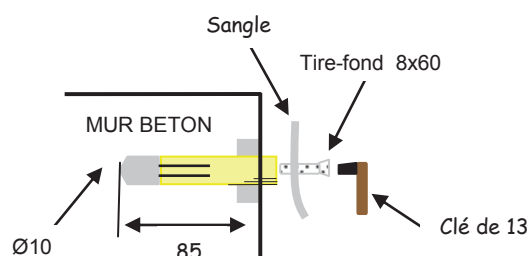
- 1 cheville plastique Ø10.
- 1 tire-fond inox A4 8x60.
- 1 rondelle Ø8 inox A4.
- 1 boucle de sécurité. (Pour l'ouverture de la boucle, appliquer une pression sur la partie centrale et une sur les 2 parties latérales).

► Les outils nécessaires pour la fixation :

- un perforateur béton avec forêt à béton Ø10
- un marteau
- une clé de 13

► Installation :

- Percez 1 trou Ø10, y introduire la cheville plastique
- Passez le tire-fond dans le trou de la sangle et vissez l'ensemble dans la cheville.

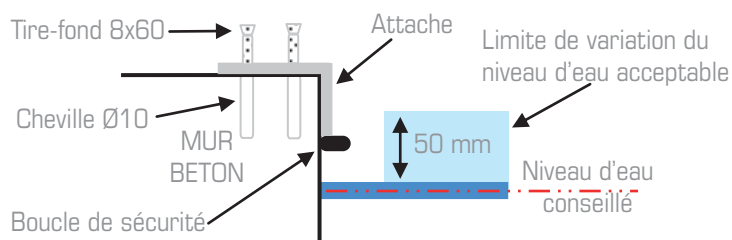


## EN OPTION POSSIBILITE D'UNE AUTRE FIXATION : *L'attache sous margelle*

Ce kit est prévu pour les nouveaux bassins ou pour les bassins en coque polyester.

Pour les nouveaux bassins : Ne pas fixer vos margelles à l'emplacement des attaches.

Pour les bassins déjà existant : Il convient de décaler les margelles afin de fixer l'attache sous margelle.



### ► Accessoires de fixation pour l'attache :

- 2 tire-fond inox A4 M8x60
- 2 rondelles Ø8
- 2 chevilles Ø10
- 1 attache

### ► Les outils nécessaires pour la fixation de l'attache sous margelles :

- un perforateur à béton avec forêt à béton Ø10
- une clé de 13
- un marteau

### **Installation :**

- Retirez les margelles au niveau de l'installation de l'attache
- Percez 2 trous de Ø10 et enfoncez les chevilles plastiques. L'arrière de l'attache ne doit pas frotter contre le liner.
- Fixez l'ensemble avec les tire-fond (M8x60) en bloquant avec la clé de 13.

## 8/ Montage des contrepoids :

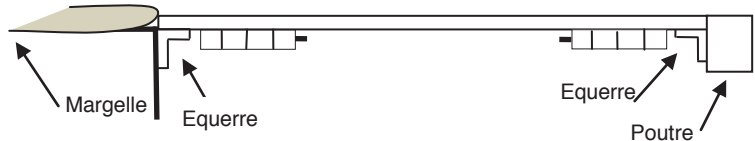
Vissez les sangles des contrepoids sur la poutre de telle façon que les contrepoids ne touchent ni le fond du bassin lorsque le volet est fermé ni le tablier lorsqu'il est enroulé sur l'axe.

## 9/ Montage du caillebotis :

- Si les margelles sont positionnées en retrait, posez le caillebotis sur le rebord de la piscine et sur l'équerre de la poutre.



- Si les margelles sont positionnées sur le bord du bassin, posez le caillebotis sur l'équerre qui sera fixée dans le mur à l'aide des chevilles et des vis, puis sur l'équerre de la poutre.



## 10/. Programmation du volet pour les positions de fin de course :

Voir annexe jointe programmation du moteur.

## 11/. Avertissement appareil au sel :

Voir annexe jointe concernant l'alimentation.

**1/ Ouverture de la couverture :**

**Avertissement :**

- ▶ Toujours garder la vue sur le bassin lors de l'ouverture et de la fermeture de la couverture afin de s'assurer au préalable de l'absence de baigneur ou corps étranger dans la piscine.
- ▶ Après chaque manœuvre, pensez à retirer la clé et la ranger hors de portée des enfants.



Avant l'ouverture et l'action du moteur, il est impératif de déverrouiller les attaches de sécurité.

- Positionnez la clé sur ouverture (une seule impulsion suffit).

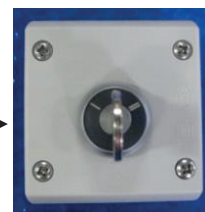
- ▶ En cas de problème, actionnez la clé sur fermeture et la couverture s'arrêtera automatiquement. Elle doit être, soit totalement ouverte, soit totalement fermée.
- ▶ Il est impératif de ne pas arrêter en position intermédiaire ce qui peut entraîner un risque de coincement de corps, sous le volet roulant, en cas de baignade.

**2/ Fermeture de la couverture :**

- Positionnez la clé sur fermeture et la maintenir jusqu'à la fermeture complète du bassin.

- Une fois la manœuvre terminée, il est important de verrouiller la piscine et d'assurer ainsi la sécurité de vos enfants.

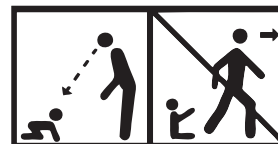
Boitier à clé



- ▶ Evitez le frottement des lames contre les brides des skimmers.

# **IMPORTANT**

▶ La piscine peut constituer un danger grave pour vos enfants. Une noyade est très vite arrivée. Des enfants près d'une piscine réclament votre constante vigilance et votre surveillance active, même s'ils savent nager.



- ▶ La présence d'un adulte responsable est indispensable lorsque le bassin est ouvert.
- ▶ Apprenez les gestes qui sauvent.
- ▶ Mémorisez et affichez près de la piscine les numéros des premiers secours :  
**Pompiers (18 ou 112 depuis un portable), SAMU (15), centre antipoison.**
- ▶ Il est indispensable de faire contrôler votre système de sécurité 1 fois/an par l'installateur.
- ▶ Attention la sécurité n'est assurée qu'avec une couverture fermée, verrouillée et correctement installée selon les instructions.
- ▶ Il est formellement interdit de monter, marcher ou sauter sur la couverture.
- ▶ Attention : Cette couverture de sécurité ne se substitue pas au bon sens ni à la responsabilité individuelle. Elle n'a pas pour but non plus de se substituer à la vigilance des parents et/ou des adultes responsables qui demeure le facteur essentiel pour la protection des jeunes enfants.
- ▶ La couverture doit être systématiquement installée en cas d'absence du domicile.
- ▶ Contrôlez l'absence de baigneur ou de corps étrangers dans le bassin avant et pendant l'ouverture et la fermeture de la couverture.
- ▶ Rangez les outils nécessaires pour actionner la couverture hors de portée des enfants.
- ▶ La mise en œuvre du mécanisme ne doit être entreprise que par un adulte responsable.
- ▶ Prendre toutes les mesures afin d'empêcher l'accès du bassin aux jeunes enfants et ce, jusqu'à la réparation de la couverture ou lors d'un constat de dysfonctionnement empêchant la fermeture et la sécurisation du bassin ou en cas d'indisponibilité temporaire de l'équipement ou du bassin.
- ▶ Toujours vérifier que le niveau d'eau du bassin reste constant et conforme aux préconisations du fabricant.

## MAINTENANCE

**1/** L'entretien est à la charge du client, pour le nettoyage quotidien de votre couverture, utilisez un jet d'eau ou un nettoyeur haute pression sans détergent (température inférieure à 40°C). Vous devez également réaliser un nettoyage au minimum 3 fois par an avec un produit nettoyant doux, non abrasif, non moussant et sans solvant. (exclure les éponges abrasives).

**2/** Au niveau des conditions d'exploitation, vous devez entretenir en permanence l'eau en maintenant le PH, le TH, le TAC, le taux de produits de traitement ainsi qu'en contrôlant les procédés de traitement.

Taux préconisés : PH entre 7 et 7.6 / CL entre 0.7 et 1.2 part par million de chlore

BR entre 1 et 2 part par million de Brome / TH entre 15 et 25°

TAC entre 10 et 20° / ICA entre 30 et 50 part par million

**3/** Lorsque votre couverture est fermée, l'utilisation de chlore doit être faible. C'est pourquoi durant le traitement par électrolyse de sel, il est important d'éviter toute surproduction de chlore et de diminuer son temps de fonctionnement. Prévoir une mise à la terre du bassin pour évacuer les courants électriques vagabonds, cause d'oxydation des métaux.

**4/** La température de l'eau doit être inférieure à 30°C. Il est également nécessaire de filtrer durant les périodes de fort ensoleillement.

**5/** Au niveau de l'hivernage, fermez la couverture, condamnez l'alimentation du boîtier électrique. Nous vous recommandons la pose d'un filet d'hivernage afin de protéger les lames.

**6/** En cas de neige, ne pas manipuler votre volet.

**7/** Procédez au contrôle des lames, du réglage de fin de course, du fonctionnement de la motorisation, ainsi qu'à la vérification du niveau d'eau.

**8/** Les pièces de rechange doivent être d'origine, c'est-à-dire fournies par notre société. Toute modification en dehors de nos ateliers ou avec des pièces de rechange d'une autre origine entraînera la cessation de la garantie ainsi que de la conformité.

**9/** Lubrifiez régulièrement les paliers avec un produit non gras et non agressif.

**10/** En ce qui concerne le SAV, vous devez vous adresser à votre distributeur.

Notice susceptible d'être modifiée sans préavis.